

# 環境活動レポート

平成29年度

(対象期間：平成28年10月～平成29年 9月)

作成：平成29年12月 1日

有限会社 山陰クリエート

# 環境宣言

## 基本的な考え方

「豊かな自然を子供たちの世代にもつなげたい！」

この大きな課題に対し、私達は循環型社会形成を目指しての法的要求事項の順守をこえて、その次のステップをリード出来る事業経営を立案・実践します。

## 行動指針

1. 当社は、当社が行う産業廃棄物事業の全分野で、3R構築を強く推進します。
2. 当社は、環境影響を常に認識し、環境改善活動と汚染の予防及び環境保護を約束します。
3. 当社は、事業活動において、環境関連の法的及びその他の要求事項を順守します。
4. 当社は、事業活動を通じて環境改善目標を設定し、継続的な改善活動を実施します。  
その中の重要項目を次のように定めると共に、定期的に検討・見直しを行います。
  - (1) リサイクルの推進で循環型社会への貢献
  - (2) 社会貢献の推進
5. 当社の環境宣言は、当社従業員へ周知すると共に、当社に常駐する協力会社等の従業員へも周知し、協力を要請します。
6. この環境宣言及び当社の環境活動の概要は、「環境レポート」としてホームページなどで、公開します。

2015年 4月10日  
有限会社 山陰クリエート  
代表取締役 門 脇 季美枝

## 1. 会社概要

- ・事業所名 : 有限会社 山陰クリエート
- ・代表者氏名 : 代表取締役 門脇 季美枝
- ・所在地 : 鳥取県米子市和田町2162番地1
- ・事業内容 : ①産業廃棄物及び一般廃棄物の収集運搬業並びに処分  
②廃棄物のリサイクル製品の製造及び販売
  - ・プラスチック製品(商品名 エコマウッド)製造及び販売業
  - ・RPF(固形燃料)の製造及び販売業③建築物解体工事
- ・資本金 : 36百万円
- ・売上高 : 776百万円
- ・従業員数 : 33名
- ・敷地面積 : 14,365.06㎡
- ・延床面積 : 4,466.01㎡
- ・沿革 : 昭和58年 7月 有限会社中国地下サービス設立  
昭和59年 2月 産業廃棄物収集運搬業(鳥取県)許可取得  
産業廃棄物処分業(鳥取県)許可取得  
昭和61年 9月 社名を有限会社 山陰クリエートに変更  
平成 2年 9月 米子市夜見町に第1工場稼働開始  
(発泡スチロール油化処理工場)  
平成 3年 3月 資本金36百万円に増資  
平成 8年10月 米子市和田町に本社移転  
発泡スチロール油化還元装置特許確定  
平成10年 3月 廃プラスチック類のリサイクル製品「エコマウッド」の製造開始  
平成10年 4月 廃プラスチック類合成樹脂体製造特許確定  
(エコマウッド)  
平成14年10月 焼却施設にダイキシン類排出削減対策工事完了  
平成17年 5月 RPF製造工場完成、稼働開始  
(社)全国産業廃棄物連合会より「地方優良事業所表彰」受賞  
平成20年10月 発泡スチロール油化、エコマウッド、RPF製造事業が3R推進事業として評価され「環境大臣表彰」受賞  
平成22年 6月 (社)全国産業廃棄物連合会より「優良事業所表彰」受賞  
平成24年 9月 TEAS I種 認証取得

## 2. 証認可一覧

### (1) 許可の内容

許可の内容	許可年月日	有効期限	自治体名
産業廃棄物収集運搬業許可番号 03114004929 3200004929 02806004929 03309004929 02600004929 03400004929 3600004929	平成27年9月30日 平成25年10月22日 平成29年7月10日 平成28年10月14日 平成26年2月24日 平成27年4月24日 平成27年5月7日	平成34年9月29日 平成30年10月21日 平成34年7月9日 平成33年9月27日 平成31年2月23日 平成32年4月23日 平成32年5月6日	鳥取県 島根県 兵庫県 岡山県 京都府 広島県 徳島県
特別管理産業廃棄物収集運搬業許可番号 03151004929 3250004929 03350004929 02650004929	平成27年9月30日 平成26年7月16日 平成27年6月30日 平成26年2月24日	平成34年9月29日 平成31年7月15日 平成32年6月15日 平成31年2月23日	鳥取県 島根県 岡山県 京都府
産業廃棄物処分業許可番号 03144004929	平成27年9月30日	平成34年9月29日	鳥取県
一般廃棄物収集運搬業許可番号 第85号 第39号 第21号 第126号 第176号	平成29年11月1日 平成29年4月1日 平成29年6月1日 平成29年9月12日 平成29年10月1日	平成31年10月31日 平成31年3月31日 平成31年5月31日 平成31年9月11日 平成31年9月30日	米子市 伯耆町 日吉津村 大山町 江府町
一般廃棄物処分業許可番号 第3号	平成28年1月26日	平成30年1月25日	米子市

(2) 許可品目

業の種類		産業廃棄物											特管産						
		燃え殻	汚泥	廃油	廃プラスチック類	紙くず	木くず	繊維くず	動植物性残さ	ゴムくず	金属くず	ガラス陶磁器くず	鉱さい	がれき類	ばいじん	廃油	感染性廃棄物	廃石綿等	
収集運搬業	京都府	●			●	●	●	●	●	●	●	●		●	●			●	
	兵庫県			●	●	●	●	●		●	●	●		●					
	鳥取県	●	●	●	◎	◎	◎	◎	●	●	●	◎		◎	●	●	●	●	
	島根県	●	●	●	●	●	●	●	●	●	●	●	●	●	●			●	
	岡山県	●	●	●	●	●	●	●		●	●	●		●				●	
	広島県	●	●	●	●	●	●	●	●	●	●	●	●	●	●				●
	徳島県				●	●	●	●											
処分業	中間処理	油化			●														
		破碎				●	●	●		●	●	●		●					
		加熱乾燥										●							
		破碎圧縮固化				●	●	●	●										
		選別				●	●	●	●		●	●		●					
	最終処分	埋立				●				●	●	●		●					

◎ … 積替え保管あり

業の種類		一般廃棄物						
		廃プラスチック類	紙くず	木くず	繊維くず	可燃ごみ	不燃ごみ	
一般廃棄物	収集運搬業	米子市	●	●	●	●	●	●
		伯耆町					●	●
		日吉津村					●	●
		大山町					●	●
		江府町					●	●
	処分業	破碎圧縮固化	●	●	●	●		

### (3) 収集運搬業

#### ①収集運搬車両

車両形式	台数	最大積載量 (kg)	環境保全対策
2 t コンテナ車	2	2,000	シート掛け
3 t コンテナ車	1	3,000	シート掛け
4 t コンテナ車	2	3,900	シート掛け
4 t コンテナ車	1	3,950	シート掛け
4 t コンテナ車	1	4,000	シート掛け
2 t ユニック車	1	2,000	シート掛け
4 t ユニック車	1	2,850	シート掛け
4 t ユニック車	1	2,400	シート掛け
10 t コンテナ車	1	11,100	シート掛け
10 t コンテナ車	1	11,900	シート掛け
2 t パッカー車	1	2,000	後部ハッチを閉める
4 t パッカー車	1	2,000	後部ハッチを閉める
2 t ダンプ車	1	2,000	シート掛け
3.5 t ダンプ車	1	3,500	シート掛け

#### ②積替え保管施設

設置場所	鳥取県米子市大篠津町 3303 番地 2
取扱う産業廃棄物の種類	廃プラスチック類、ガラスくず・コンクリートくず及び陶磁器くず、紙くず、木くず、繊維くず、がれき類（廃プラスチック類、ガラスくず・コンクリートくず及び陶磁器くず、がれき類にあつては、石綿含有産業廃棄物であるものを含む。）
保管面積	197.58 m <sup>2</sup>
保管上限	298.0 m <sup>3</sup>
最大積上げ高さ	3.0m

### (3) 中間処理業

#### ①発泡スチロールの油化処理施設

施設の種類	廃プラスチック類の油化施設
設置場所	鳥取県米子市和田町字荒山 2162 番地 2
処理方法	油化
処理品目	廃プラスチック類
処理能力	0.96 トン/日
保管施設	90 m <sup>3</sup> (保管面積 : 45 m <sup>2</sup> )

#### ②破碎処理施設

施設の種類	廃プラスチック類の破碎施設、木くず又はがれき類の破碎施設
設置場所	鳥取県米子市和田町字荒山 2162 番地 2
処理方法	破碎
処理能力	廃プラスチック類 4.4 トン/日 がれき類 23.1 トン/日 木くず 20.2 トン/日
処理品目	廃プラスチック類、金属くず、ガラスくず・コンクリートくず及び陶磁器くず、紙くず、木くず、ゴムくず、繊維くず、がれき類
保管施設	74 m <sup>3</sup>

#### ③廃石膏粉末のリサイクル処理施設

施設の種類	廃石膏粉砕物の加熱乾燥施設
設置場所	鳥取県米子市和田町字西美保 2080 番 6
処理方法	加熱乾燥
処理能力	21.6 トン/日 (2.7 トン/時間×8 時間/日)
処理品目	ガラスくず・コンクリートくず及び陶磁器くず (廃石膏の粉砕物に限る。)
保管施設	72 m <sup>3</sup> (保管面積 : 61.5 m <sup>2</sup> )

④ R P F（固形燃料化）処理施設

施設の種類	廃プラスチック類等の破碎圧縮固化施設
設置場所	鳥取県米子市大篠津町字四反場 3013 番 1
処理方法	破碎圧縮固化
処理能力	86.4 トン/日（3.6 トン/時間×24 時間/日）
処理品目	廃プラスチック類、紙くず、木くず、繊維くず
保管施設	産業廃棄物 1,750 m <sup>3</sup> （保管面積：438 m <sup>2</sup> ） 一般廃棄物 190.8 m <sup>3</sup> （保管面積：151.5 m <sup>2</sup> ）

⑤ 選別処理施設

施設の種類	選別施設
設置場所	鳥取県米子市和田町字西美保 2080 番 3
処理方法	選別
処理能力	140 トン/日（14 トン/時間×10 時間/日）
処理品目	廃プラスチック類、金属くず、ガラスくず・コンクリートくず及び陶磁器くず、紙くず、木くず、繊維くず、がれき類
保管施設	652 m <sup>3</sup> （保管面積：328 m <sup>2</sup> ）

(4) 最終処分業

施設の種類	最終処分場（安定型）
設置場所	鳥取県西伯郡大山町倉谷字猿喰峰 1132 番地 19
処理方法	埋立
処理能力	埋立面積 2,938 m <sup>2</sup> 、埋立容量 16,136 m <sup>3</sup>
処理品目	廃プラスチック類、金属くず、ガラスくず・コンクリートくず及び陶磁器くず、がれき類、ゴムくず * 廃プラスチック類の破碎施設、木くず又はがれき類の破碎施設で破碎処分した中間処理産業廃棄物に限る。



### 3. 事業規模

#### (1) 収集運搬業処理実績

廃棄物の種類		H28年10月～H29年9月
産業廃棄物	がれき類	1,886.0 トン
	ガラス陶磁器くず	528.4 トン
	廃プラスチック類	2429.7 トン
	ゴムくず	0.0 トン
	金属くず	887.8 トン
	混合（安定型のみ）	97.2 トン
	紙くず	354.0 トン
	木くず	1,133.5 トン
	繊維くず	18.3 トン
	動植物性残さ	43.5 トン
	混合（管理型含む）	3,483.5 トン
	汚泥	714.3 トン
	廃油	0.0 トン
	燃え殻	0.0 トン
	石綿含有産業廃棄物	51.3 トン
特別管理産業廃棄物	廃石綿等	0.0 トン
収集運搬受託量 合計		11,627.5 トン

廃棄物の種類		H28年10月～H29年9月
一般廃棄物	廃プラスチック類	178.6 トン
	紙くず	14.8 トン
	木くず	0 トン
	繊維くず	0 トン
	可燃ごみ	49.8 トン
	不燃ごみ	2.5 トン
収集運搬受託量 合計		245.7 トン

## (2) 処分業実績

施設名		廃棄物種類	H28年10月～H29年9月
産業 廃棄物	油化施設	廃プラスチック類	0.0 トン
	破碎施設	がれき類	1,825.0 トン
		ガラス陶磁器くず	234.5 トン
		廃プラスチック類	327.9 トン
		ゴムくず	0.0 トン
		金属くず	689.0 トン
		混合（安定型のみ）	0.7 トン
		紙くず	117.7 トン
		木くず	865.4 トン
		繊維くず	4.6 トン
		混合（管理型含む）	132.3 トン
		加熱乾燥施設	ガラス陶磁器くず
	破碎圧縮固化施設	廃プラスチック類	11,872.5 トン
		紙くず	162.3 トン
		木くず	152.2 トン
		繊維くず	20.8 トン
		混合（管理型含む）	228.8 トン
	選別施設	がれき類	1,198.5 トン
		ガラス陶磁器くず	566.8 トン
		廃プラスチック類	2,459.8 トン
金属くず		251.9 トン	
混合（安定型のみ）		1,138.3 トン	
紙くず		44.6 トン	
木くず		450.5 トン	
繊維くず		6.1 トン	
混合（管理型含む）		3,427.1 トン	
処分受託量 合計			26,177.3 トン

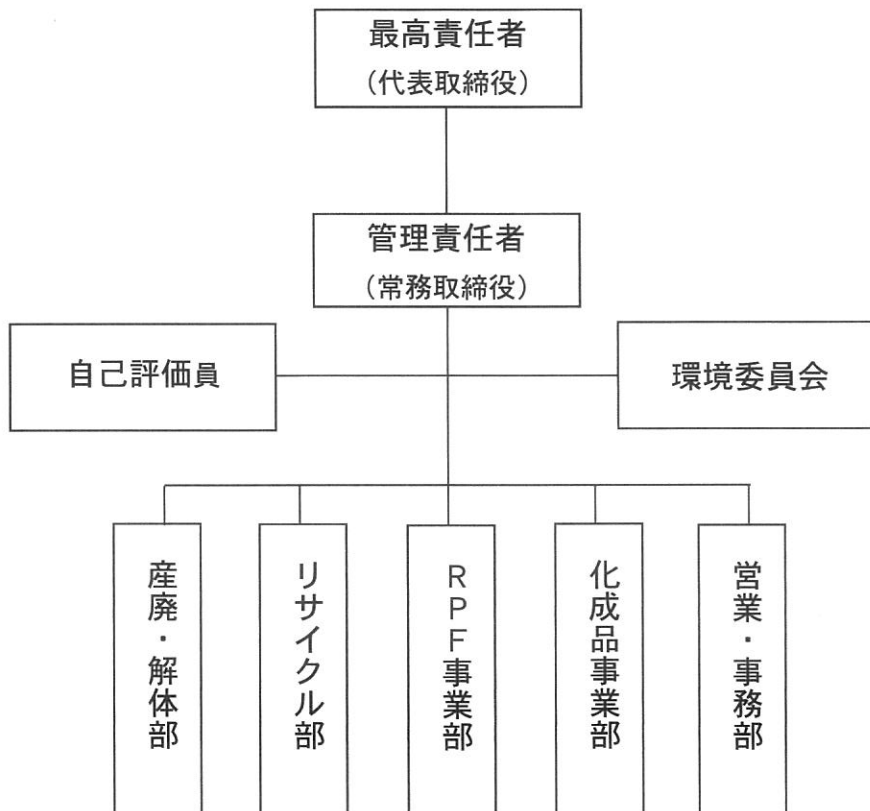
施設名		廃棄物種類	H28年10月～H29年9月
一般 廃棄物	破碎圧縮固化施設	廃プラスチック類	354.6 トン
		紙くず	14.8 トン
		木くず	0 トン
		繊維くず	12.7 トン
処分受託量 合計			382.1 トン

#### 4. 廃棄物の処理料金

廃棄物の料金設定は、廃棄物の内容・運搬距離・回収形態等により料金を決定し、契約書にて明確化する。

#### 5. 環境活動の取組み体制

##### (1) 組織



##### (2) 役割

最高責任者：代表取締役社長 門 脇 季美枝

管理責任者：常務取締役 門 脇 竜 矢

##### (3) 連絡先

Tel：0859-25-1121

Fax：0859-25-1660

#### 6. 環境審査・登録内容

##### ・TEAS・KES登録証

初回登録日：平成24年 9月 7日

登録日：平成27年 8月31日

登録期限：平成30年 9月 6日

登録番号：TEAS 1・39・018-4

KES 2-19-0018

登録の範囲：鳥取県米子市和田町2162番地1

廃棄物処理業、リサイクル事業、解体工事業

## 7. 環境活動の内容と実績

・平成29年度環境改善活動実績

環境改善目標	具体的方策	目標値	実績値	評価
①リサイクルの推進	RPF生産量拡大 ①収集運搬量の拡大 ②効率的生産の推進 ③納入先の拡大	13,400t/年以上	13,835.4 t/年 前年：13,020.7 t/年	A
	化成品生産量拡大 ①材料仕入れの拡大 ②効率的生産の推進 ③納入先の拡大	1,300t/年以上	1,300.8 t/年 前年：1,215 t/年	
	解体受注件数拡大 ①解体受注活動の推進 ②効率的解体の推進	136件/年以上	139件/年 前年：134件	
	コンテナ修理率向上 ①修理技術の向上 ②効率的修理の実施	修理率100%/年	100%/年 前年：100%	
②社会貢献の推進	工場見学の受入等 ①PR活動により、リサイクル教育推進	要望に対し100%受入	100%/年 前年100%	A
③維持管理項目	二酸化炭素排出量 ①不使用設備・照明・事務機器等の電源OFF ②冷暖房機器の温度管理	前年実績以下	3,008.7 t-CO <sub>2</sub> 前年比104.2%	B
	水使用量 ①止水の徹底	前年実績以下	208 m <sup>3</sup> 前年比104.5%	
	グリーン購入 ①設備・備品等購入時、グリーン購入法指定品目の選定	前年実績同等	前年実績同等	
	廃棄物排出量 ①リサイクルの推進で、廃棄物発生量の抑制	前年実績以下	8,743.4 t 前年比102.9%	

[注-1] 評価記号

A：良好（100%以上） B：やや不足（90～100%） C：不適合（90%以下）

## 8. 具体的環境活動の評価

活動は、環境マネジメントマニュアルに準じ、環境目標達成計画に沿って展開した。

### ①リサイクルの推進

- ・リサイクル推進の各項目が、当社の事業活動にマッチしており、それぞれの活動を展開することにより、目標を達成することが出来た。

### ②社会貢献の推進

- ・地域の産・学・官との連携を図る中で、リサイクルに関する感心の高まりに応じた工場見学の要望に対し、100%受け入れることが出来た。

## 9. 環境関連法規の順守状況

当社の事業活動に関する環境法規制及びその他の要求事項等の順守状況については、「法的及びその他の要求事項適用表」に基づき、平成29年6月に評価した結果、順守出来ていると判定した。

また、利害関係者からの指摘も無かった。

## 10. 平成30年度活動についての今後の課題

平成29年度は、環境改善活動の目標と事業内容とリンクしており、全社員の環境意識をより高めることが出来た。

これにより、目標達成に向けたPDCAをしっかりと回すことが出来、環境改善を進めることに繋がった。

平成30年度は、更に事業と直結した目標展開で更に「改善のPDCA」を回し、環境改善に取り組んで行く。

## 11. 第三者の証明・意見

鳥取県版環境管理システムⅠ種（2015）に基づき、審査を実施いたしました。

その結果、目標設定、自己評価、社長による評価実施により、環境管理システムのPDCAが回転しスパイラルアップしていることを確認しました。

よって、鳥取県版環境管理システムⅠ種（2015）の要求事項を満たしていると判断いたします。

TEAS 審査員：齋藤光紀